

# Livestock - Agricultural FARM 597 ha. / Durazno



# DETAILS



LOCATION: Durazno Department. Goñi

PLOTS: 535 6093 2883 537 538 539 6163 6162 6160 541 543  
531 544

**SIZE: 597 Hectares**

**AVERAGE CONEAT INDEX: 125**

**APTITUDE: Livestock and Agricultural**

ACCESS: Route No. 5 Km 170

Distances from the farm: Durazno at 12 km

Goñi at 2 km

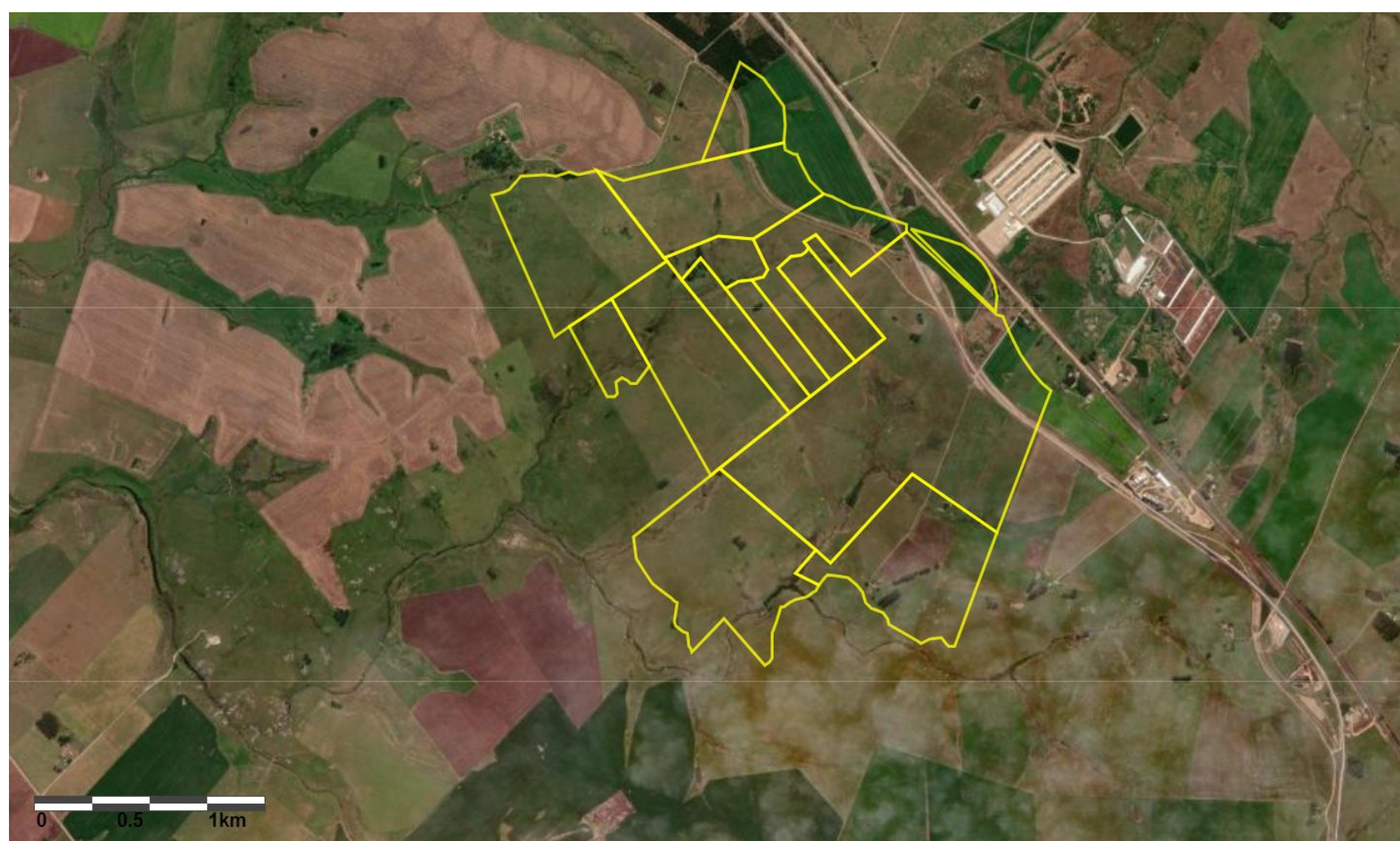
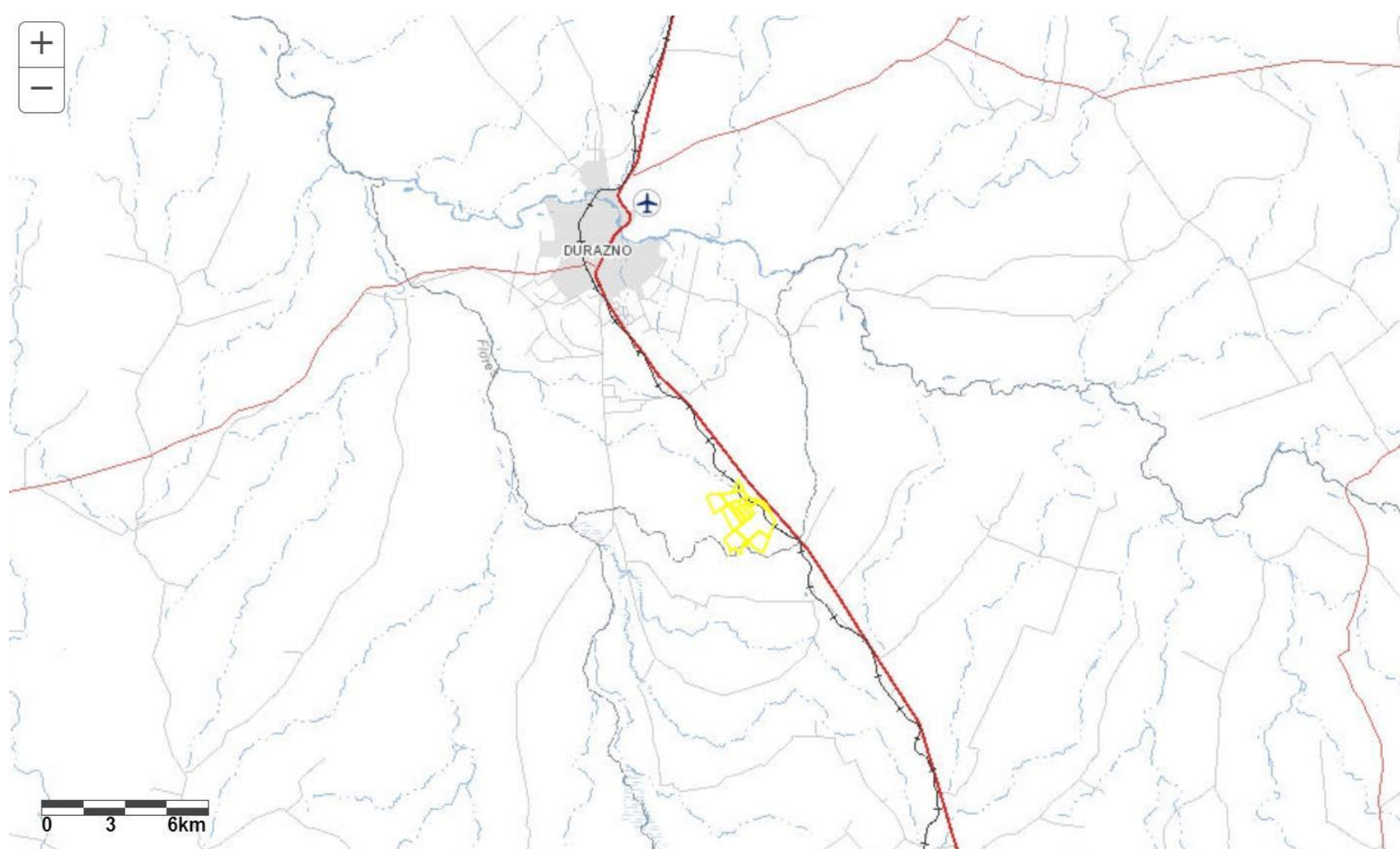
**Price per hectare: USD 7,200**

Broker's Commission 3.66% (service sales tax included).

Payable on purchase or sale agreement. This offer will be valid for 10 days from the date of its execution. After this period, the company does not take responsibility for any modifications made to the conditions of sale by the landowner.

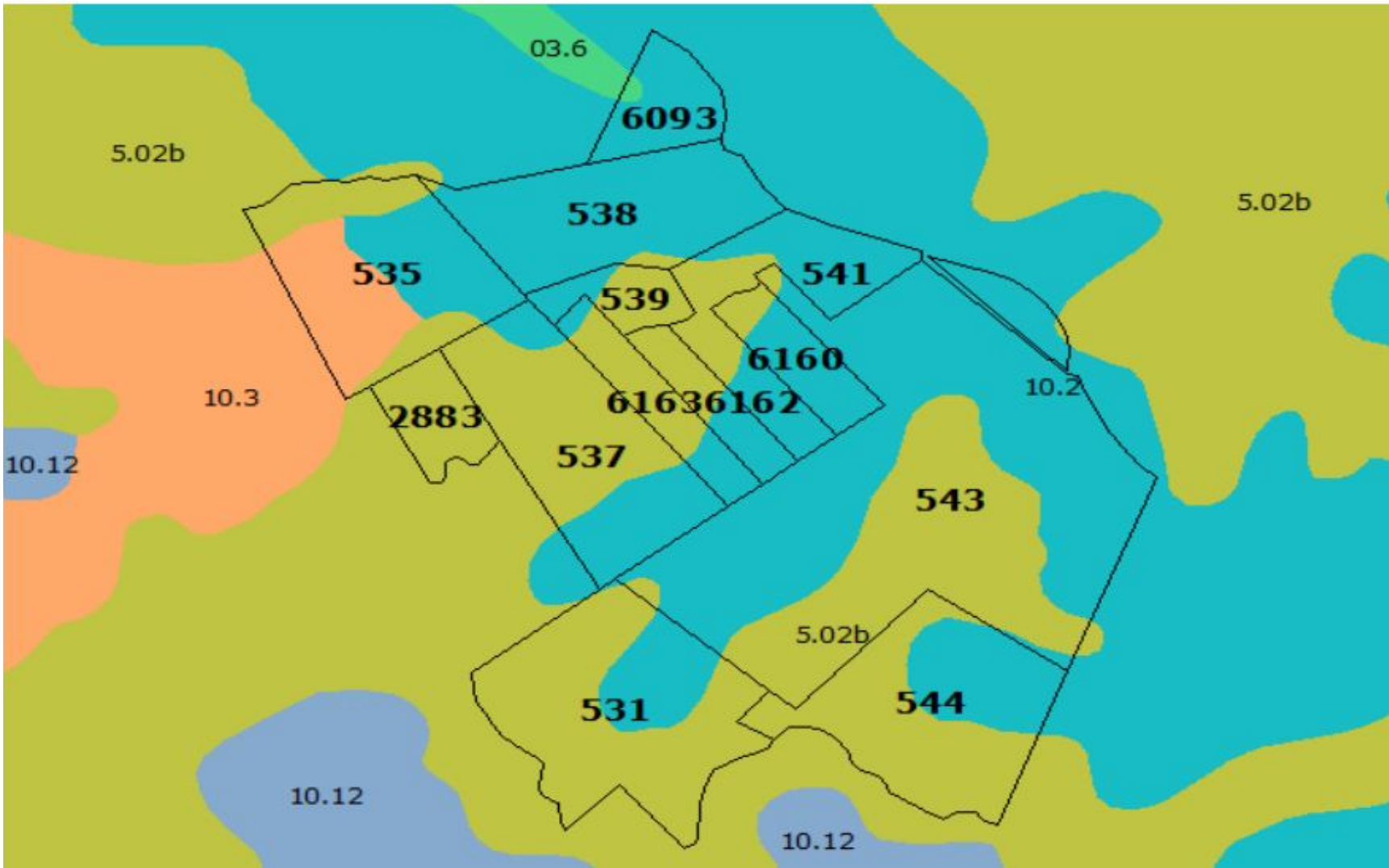


# PRODUCTIVITY





# SOILS



	<b>SUELOS</b>	<b>HÁS</b>	<b>%</b>	<b>I.C.</b>
	10.2	271	45,42%	166
	10.03	19	3,18%	140
	5.02b	306	51,28%	88
	03.06	0,7	0,12%	18
	<b>TOTALES</b>	<b>597</b>	<b>100</b>	<b>125</b>

\*See soil description at the end

# FACILITIES and IMPROVEMENTS

Farm without agricultural history - livestock.

Main house

Complete facilities

Fences in good condition





# IMAGES





# IMAGES





**10.2** Debe indicarse para este grupo tres regiones con extensiones significativas. La del Dpto. de Río Negro corresponde a numerosas áreas, en general de poca extensión. La segunda aparece en el litoral oeste del Dpto. de Paysandú. Ambas están integradas fundamentalmente en la unidad Bellaco de la carta a escala 1:1.000.000 (D.S.F.). La región del Dpto. de Durazno aparece en interfluvios dispersos, siendo un ejemplo el existente al norte del Carmen en Ruta 100, en el tramo comprendido entre los Arroyos Salinas y Rolón. Se incluye en la unidad Carpintería de la carta a escala 1:1.000.000 (D.S.F.). El material geológico corresponde a sedimentos limo arcillosos, con arena en cantidades significativas provenientes de litologías cretáceas o de la formación Salto como en la región indicada en primer término. El relieve es ondulado suave con laderas ligeramente convexas y extendidas, de pendientes de alrededor de 2%. Los suelos corresponden a Vertisoles Rúpticos Lúvicos (Grumosoles) y Brunosoles Eutricos y Subéutricos Lúvicos y a veces Típicos (Praderas Negras y Pardas medias), de color gris muy oscuro, textura franco arcillosa, fertilidad alta y moderadamente bien drenados. Predominan las tierras bajo cultivos y rastrojos. El campo natural tiene pasturas invierno-estivales de alta calidad. Índice de Productividad 166.

**10.3** Se desarrolla en toda la gran región del basamento cristalino, expresándose como interfluvios discontinuos, ligeramente convexos, con aplanamientos cuspidales con ojos de agua y esporádicamente pequeños afloramientos rocosos. Es un grupo frecuente en la zona de Carreta Quemada (Dpto. de San José), Cuchilla de Villasboas al sur de J. J. Castro (Dpto. de Flores) y en el cruce de Ruta 6 y la Cuchilla Grande (Camino Cerro Colorado Hernandarias en el Dpto. de Florida). El material geológico es un delgado sedimento limo arcilloso de 0,50 a 2 metros de espesor en contacto con litologías del basamento cristalino del cual hereda arenas gruesas y gravillas. El relieve es ondulado suave, con pendientes de 1 a 3%. Los suelos dominantes corresponden a Brunosoles Eutricos Lúvicos (Praderas Pardas muy oscuras medias a máximas), de color negro o pardo muy oscuro, textura franca a franco arcillosa, fertilidad alta y moderadamente bien drenados. Asociados existen Brunosoles Eutricos Típicos (Praderas Negras Vertisólicas) y Vertisoles Rúpticos Lúvicos (Grumosoles). El uso predominante es el pastoril, aunque son frecuentes los cultivos forrajeros en el área correspondiente a la cuenca lechera. Estas áreas se encuentran integradas a las unidades La Carolina e Isla Mala de la carta a escala 1:1.000.000 (D.S.F.). En la zona de Capilla del Sauce (Dpto. de Florida), la asociación de suelos corresponde a Vertisoles Rúpticos Lúvicos (Grumosoles) con Brunosoles Subéutricos Lúvicos (Praderas Pardas medias a máximas), sódicos. Esta región se encuentra integrada a la unidad Montecoral de la carta a escala 1:1.000.000 (D.S.F.). Índice de Productividad 140.

**5.02b** Es el grupo más importante, ya que ocupa más del 80% de las tierras de esta subzona. Existe repetidamente en los Dptos. de Florida y en el Dpto. de Flores (Puntas del San José) y en el resto de la región definida para la zona 5. El relieve es ondulado y ondulado fuerte, con pendientes modales de 5 a 7%. El material geológico corresponde a litologías variables de rocas predevonianas, como granitos, migmatitas, rocas metamórficas esquistosas (alrededores de Rosario), etc. Los suelos son Brunosoles Subéutricos Háplicos moderadamente profundos y superficiales (Praderas Pardas moderadamente profundas y Regosoles), a los que se asocian Inceptisoles (Litosoles) a veces muy superficiales. El horizonte superior es de color pardo y pardo rojizo, a veces pardo amarillento, de textura franca, franco gravilosa o arenoso franca con gravillas abundantes, la fertilidad es media, a veces baja. La rocosidad es moderada y varía entre un 2 al 10% del área con afloramientos. En toda el área pueden existir bajos angostos, asociados a vías de drenaje de poca importancia, que contienen Gleysoles Lúvicos (Gley húmicos) y Brunosoles Eutricos Típicos o Lúvicos (Praderas Negras y Praderas Pardas máximas), hidromórficas, que contienen muy buenas pasturas estivales. El uso es pastoril. Este grupo corresponde a la unidad San Gabriel-Guaycurú en la carta a escala 1:1.000.000 (D.S.F.). Índice de Productividad 88.

**03.6** Este grupo, de poca extensión, está radicado en las pequeñas planicies, a veces plano-cóncavas, enclavadas en los interfluvios con sedimentos espesos como los existentes en Trinidad (Dpto. de Flores) y Sarandí Grande (Dpto. de Florida). Aparecen en las nacientes de vías de drenaje (Puntas del A. Marincho) y tienen aureolas de Solonetz Ocricos que enmarcan las vías de escurrimiento que presentan Gleysoles Háplicos salinos (Gley húmicos), con vegetación de juncos. El uso es pastoril muy limitado. Este grupo, por razones de escala, está incluido en la unidad Trinidad de la carta a escala 1:1.000.000 (D.S.F.). Índice de Productividad 18.





[www.dasilva.com.uy](http://www.dasilva.com.uy)



[info@dasilva.com.uy](mailto:info@dasilva.com.uy)



+598 99 688 250