



LIVESTOCK - FORESTRY FARM 639 há. / Lavalleja

DETAILS



LOCATION: Lavalleja Department. Los Tapes

PLOTS: 3009 3014 17912

SIZE: 639 Hectares

AVERAGE CONEAT INDEX: 55

APTITUDE: LIVESTOCK - FORESTRY FARM

ACCESS: Route No. 8

Distances from the farm: Mariscalá at 12 km

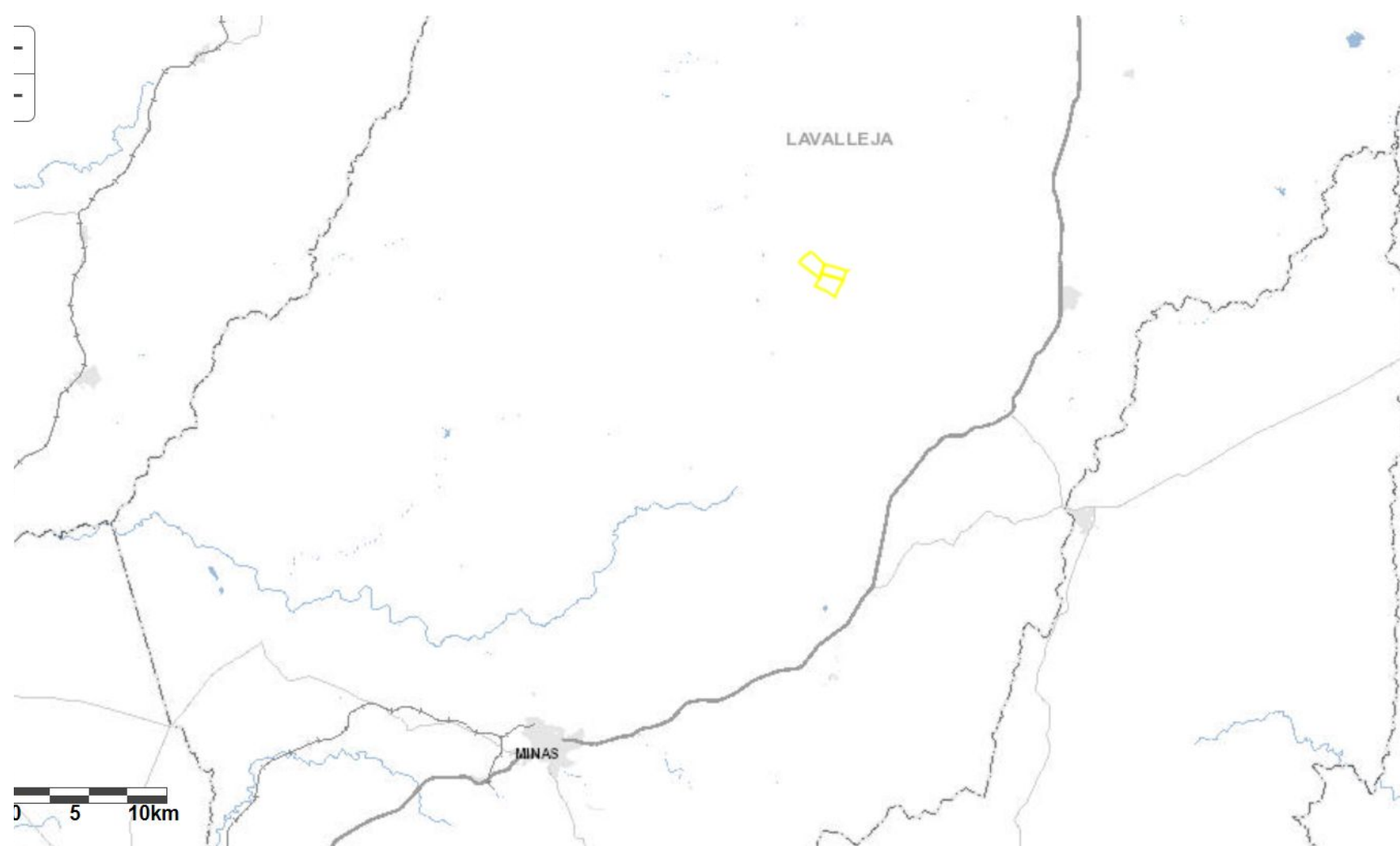
Minas at 70 km

Price per hectare: USD 3,400

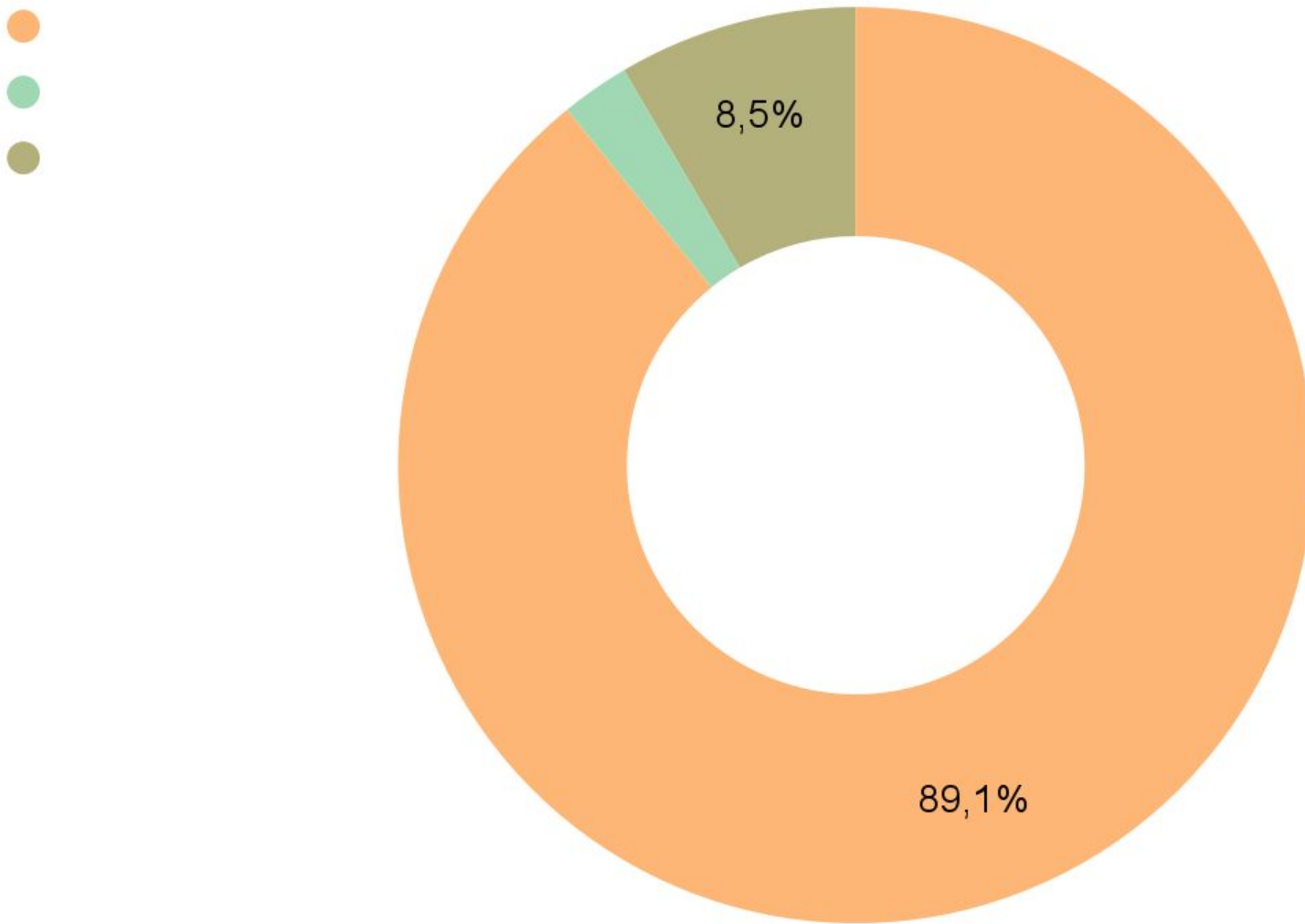
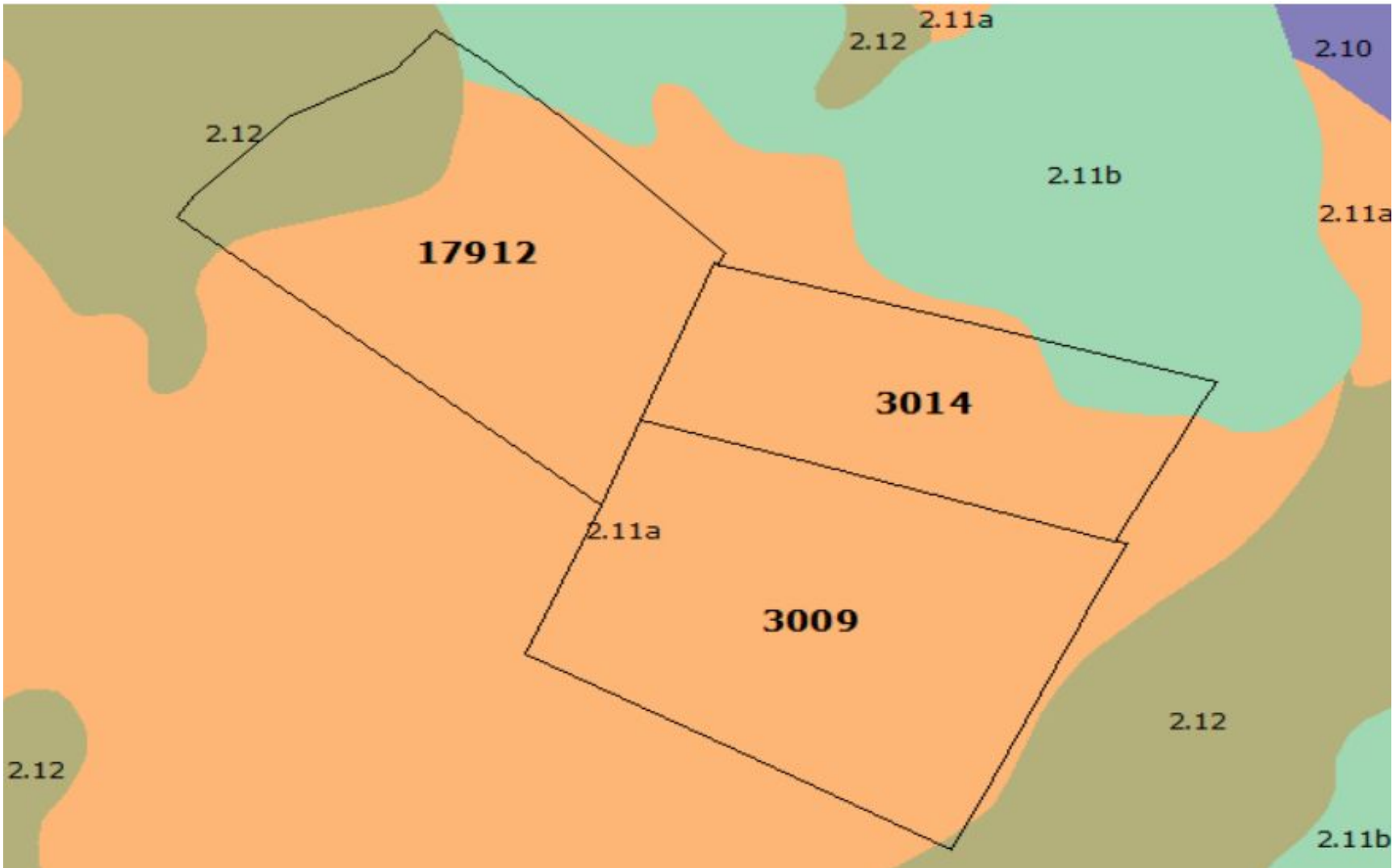
Broker's Commission 3.66% (service sales tax included).

Payable on purchase or sale agreement. This offer will be valid for 10 days from the date of its execution. After this period, the company does not take responsibility for any modifications made to the conditions of sale by the landowner.

PRODUCTIVITY



SOILS



	SUELOS	HÁS	%	I.C.
	2.11a	569,31	89%	53
	2.11b	15,46	2%	26
	2.12	54	8%	83
	TOTALES	639	100	55

*See soil description at the end

FACILITIES and IMPROVEMENTS

Main house with three bedrooms and two bathrooms, as well as an open-concept living room and kitchen.

Staff house with an integrated living room and kitchen, two bedrooms, an internal bathroom, and an additional external bathroom for service providers.

120 m² shed with an overhang and facilities integrated for working with sheep.

Cattle handling facilities for up to 400 head, consisting of six compartments with a chute, squeeze chute, and covered sorting pens, located within a large holding pen.

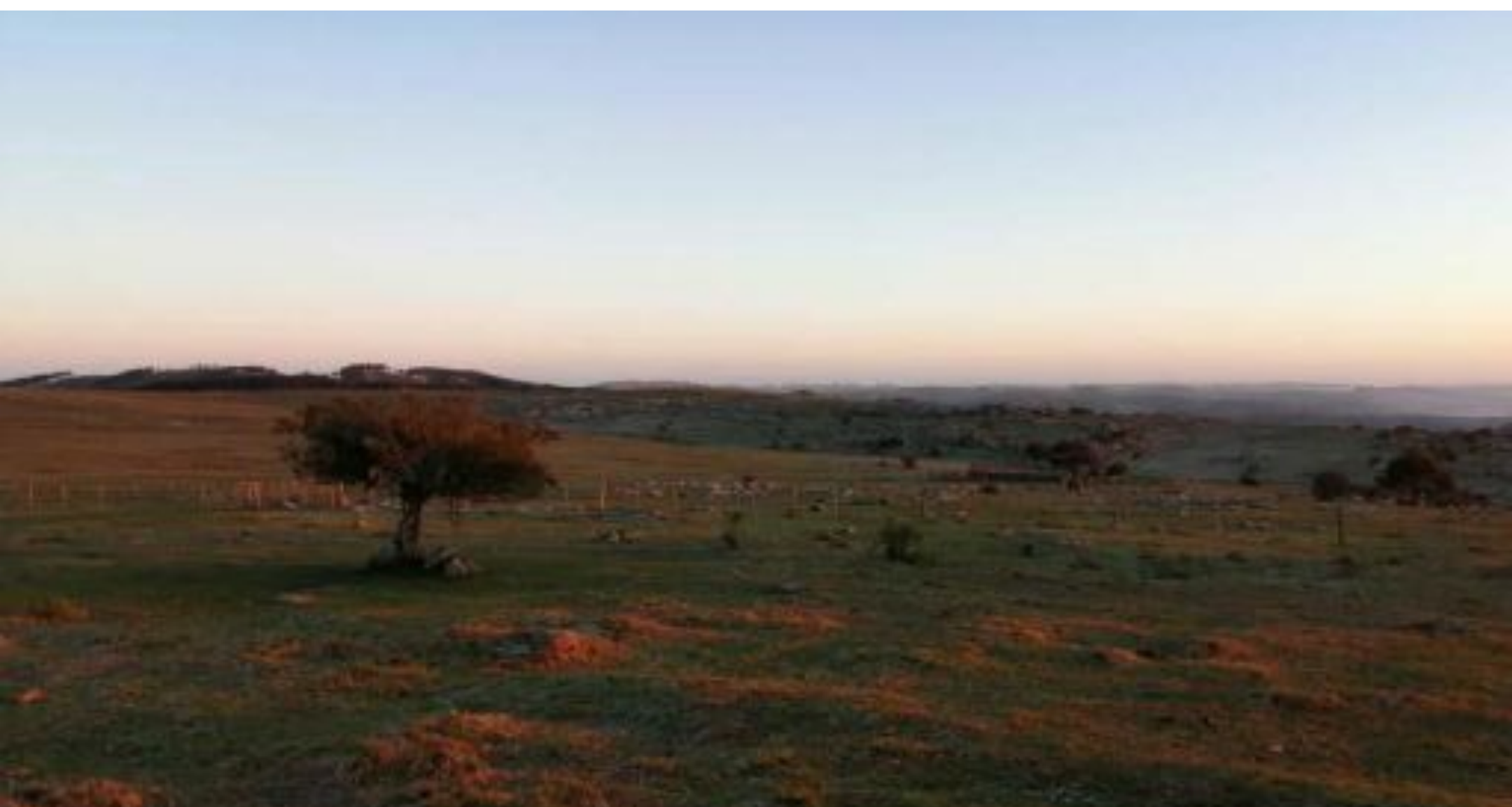
All internal fencing is in good condition, as are the perimeter fences bordering the property.

In addition to traditional farming operations, the property is located in an area with excellent wind potential, which, once investment in renewable energy is expanded, will likely see an increase in installed capacity in this area.

Additionally, there are areas suitable for forestry.



IMAGES



IMAGES



2.11a Son sierras rocosas con paisaje ondulado fuerte y pendientes entre 5 y 20%. Los materiales geológicos están constituidos básicamente por rocas ígneas, metamórficas y algunas efusivas ácidas, y la rocosidad puede alcanzar niveles de hasta el 10%. En este grupo, deben establecerse dos regiones con asociaciones de suelos diferentes: a) La región sur (Dptos. de Lavalleya, Maldonado, Rocha y parte de Treinta y Tres) donde los suelos dominantes son Brunosoles Subéutricos Háplicos, arenoso franco gravillosos y franco gravillosos, superficiales, pedregosos (Regosoles). Asociados a éstos, ocurren Brunosoles Subéutricos Típicos, francos, moderadamente profundos, a veces profundos (Praderas Pardas moderadamente profundas), en algunos casos a contacto lítico; y Litosoles Subéutricos Melánicos, arenoso gravillosos, a veces pedregosos y muy superficiales; con afloramientos rocosos. Los Brunosoles (Háplicos y Típicos) ocupan en conjunto más del 70% del área y se desarrollan entre los afloramientos de rocas fundamentalmente migmatitas y granitos intrusivos, en tanto que los Litosoles ocurren próximos a los afloramientos, o en las áreas más rocosas de la unidad. b) La región norte (Dptos. de Cerro Largo y norte de Treinta y Tres) en la que los suelos dominantes son Inceptisoles Umbricos, franco arenosos, gravillosos, a veces pedregosos, superficiales y moderadamente profundos, ácidos con tenores variables de aluminio. Asociados a éstos, existen Litosoles Dístricos, Umbricos, franco arenosos, gravillosos y ácidos. La vegetación es pradera de ciclo estival y matorrales asociados, y el uso es pastoril. Esta unidad ocupa áreas importantes de la Sierra de los Ríos, extensas zonas entre Valentines, Tupambaé y Treinta y Tres, alrededores de Aiguá, etc. Los suelos son integrantes de la unidad Santa Clara y parte de la unidad Sierra de Aiguá de la carta a escala 1:1.000.000 (D.S.F.). Índice de Productividad 53.

2.12 Son sierras no rocosas de relieve ondulado y ondulado fuerte, con afloramientos en general menores de 5% y pendientes variables entre 5 y 15%. Los suelos son Brunosoles Subéutricos Háplicos y Típicos, arenoso francos y francos, algunas veces arenosos franco gravillosos, superficiales y moderadamente profundos, (Regosoles y Praderas Pardas medias poco profundas). Asociados a éstos, se encuentran Litosoles Subéutricos Melánicos, arenoso-franco-gravillosos, a veces muy superficiales y pedregosos y Brunosoles Subéutricos Lúvicos (Praderas Pardas máximas), francos u ocasionalmente arenoso-francos, a veces ródicos (Praderas Rojas). La vegetación es de pradera de ciclo predominantemente estival, a veces con matorral y monte serrano asociado, en general en las gargantas y zonas cóncavas. El uso actual es pastoril. Ocupa grandes extensiones en los Dptos. de Maldonado, Lavalleya, oeste de Treinta y Tres y suroeste de Cerro Largo. Los suelos de este grupo forman parte de la unidad Sierra de Polanco de la carta a escala 1:1.000.000 (D.S.F.). Índice de Productividad 83.

2.11b Son sierras rocosas con paisaje ondulado fuerte y pendientes mayores al 20%. En el primer caso existe en manchas discontinuas, correlacionado con granitos intrusivos, donde el porcentaje de rocosidad alcanza entre 10 y 40% del área con roca expuesta. Los suelos dominantes son Litosoles Subéutricos Melánicos, arenoso gravillosos, a veces pedregosos y muy superficiales; con afloramientos rocosos y Brunosoles Subéutricos Háplicos, arenoso franco gravillosos y franco gravillosos, superficiales, pedregosos (Regosoles). Pueden presentar monte serrano. En el segundo caso el paisaje es quebrado con pendientes superiores al 15% que pueden alcanzar valores de 30 a 40%, siendo característicos los cerros pertenecientes a la Sierra de Aiguá y los paisajes quebrados existentes al sur de la ciudad de Minas, observables por Ruta 60. Mayormente esta situación está correlacionada a litologías correspondientes al grupo Lavalleya y rocas metamórficas indiferenciadas. En general, en la asociación de suelos, predominan los superficiales (Litosoles Subéutricos Dístricos) existiendo en las concavidades y gargantas, suelos profundos, de origen coluvional que normalmente contienen monte serrano de alta densidad. El uso es pastoril y la vegetación es de pradera con predominio de especies estivales, con malezas asociadas (Baccharis trímera, etc.). Este grupo integra las unidades Santa Clara y Sierra de Aiguá de la carta a escala 1:1.000.000 (D.S.F.). Índice de Productividad 26.



www.dasilva.com.uy



info@dasilva.com.uy



+598 99 688 250