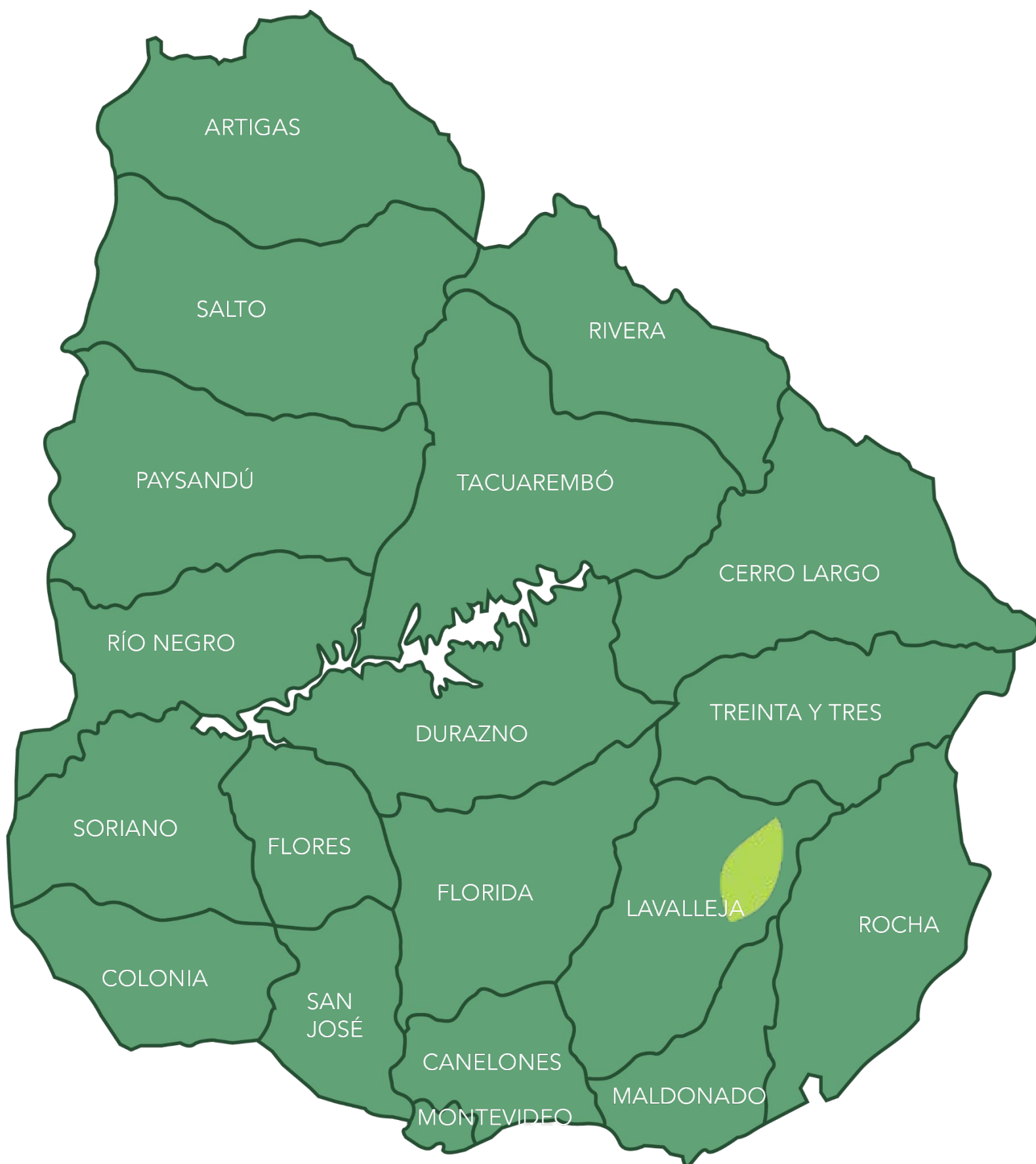




Establecimiento AGRÍCOLA - GANADERO 7111 há. / Lavalleja



UBICACIÓN: Departamento de Lavalleja

PARAJE: Costas de Corrales

PADRONES: 1578 1621 1627 1630 1639 1679 1681 1691 1700 1711 1713 1714 1755 1756 7480 7486 8437
8544 8991 9214 14347 14348 14350 14739 14740 14741 15044 15996 15997 17201 17202 18092 18100

SUPERFICIE TOTAL: 7111 Hectáreas

ÍNDICE DE PRODUCTIVIDAD: 95

APTITUD: Agrícola-Ganadero

ACCESOS: Ruta No. 14 km 281.5

CIUDADES CERCANAS: Treinta y Tres a 30 km

José Pedro Varela a 10 km

Precio por hectárea: USD 5.000

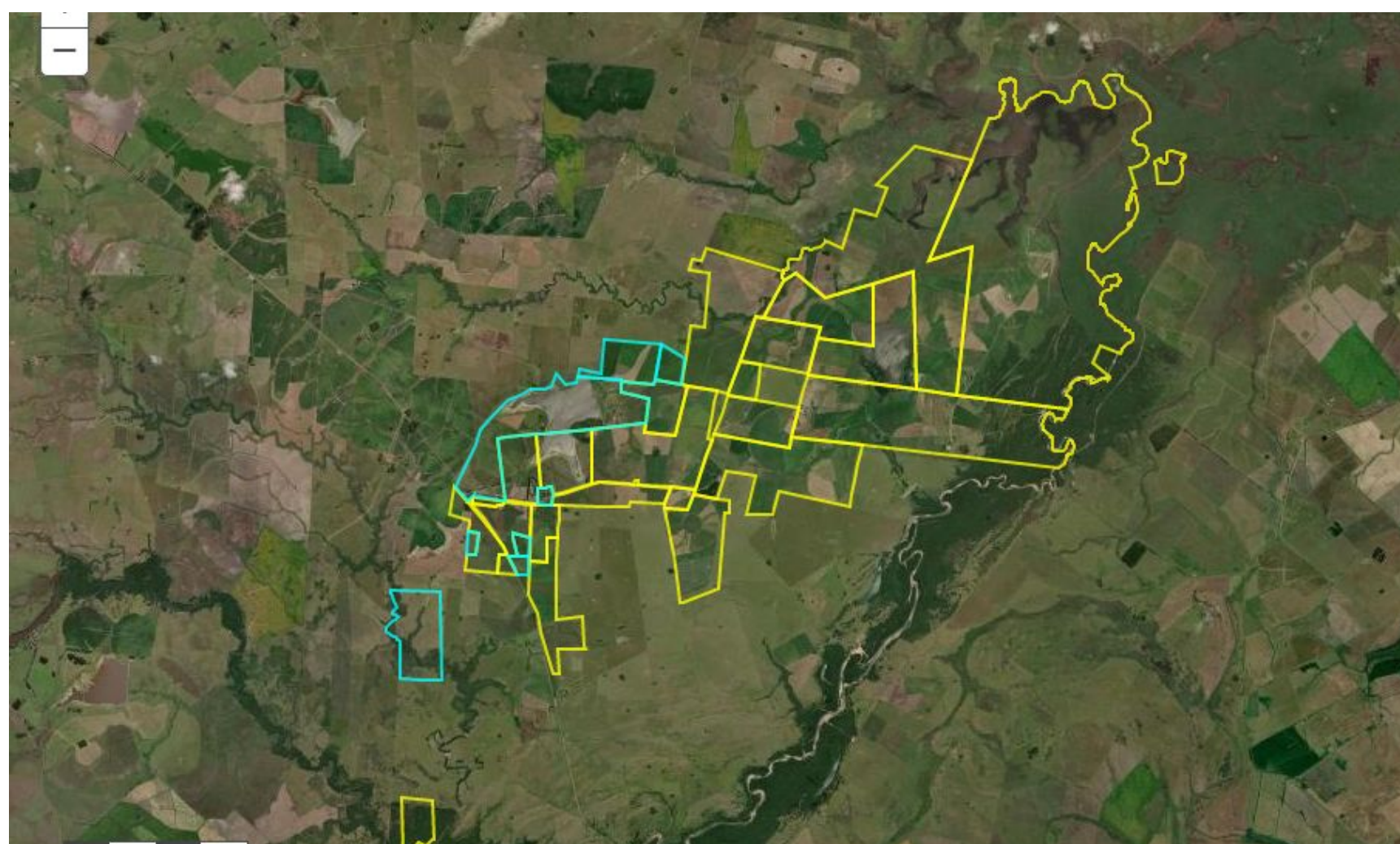
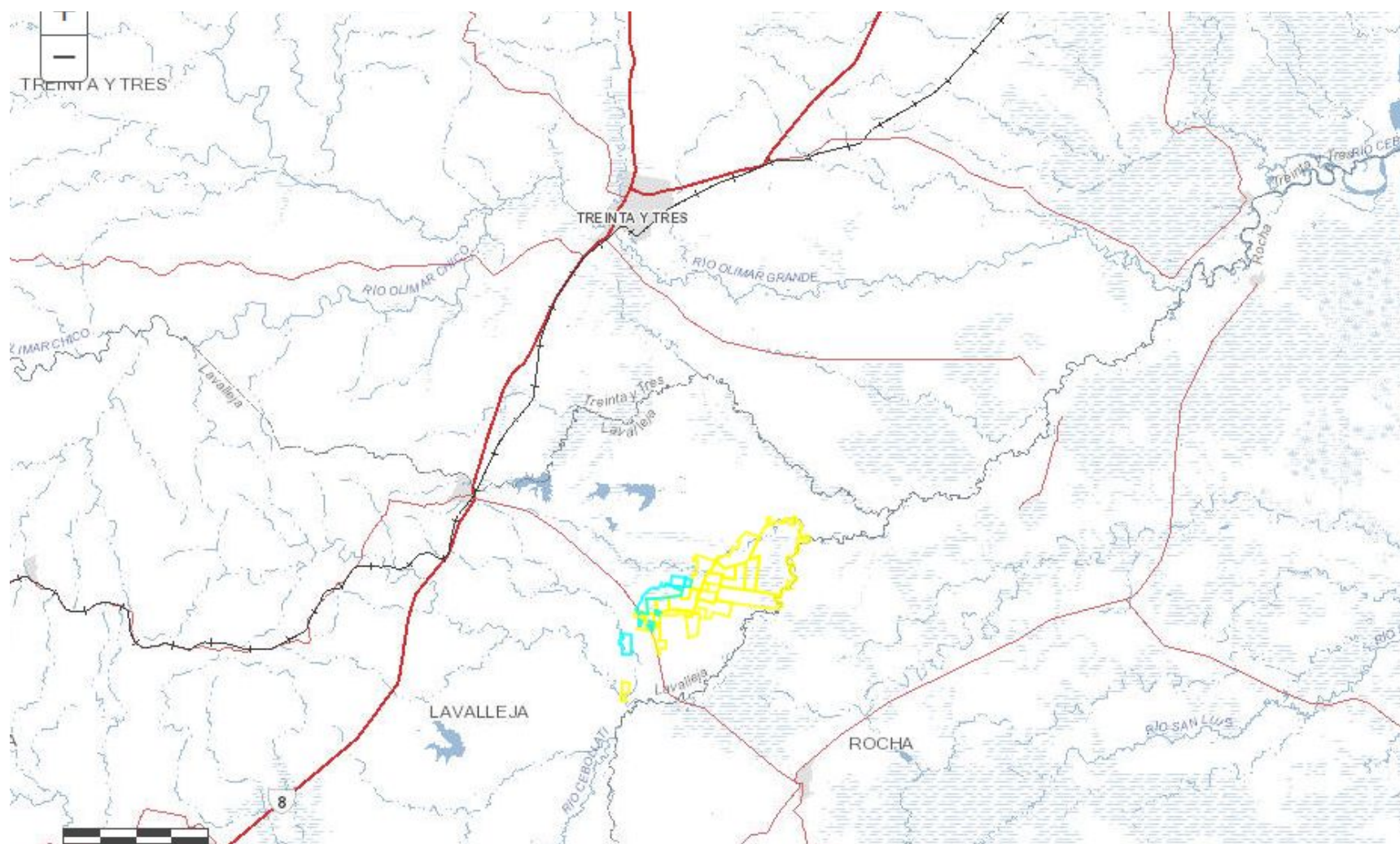
Comisión Inmobiliaria: 3% + IVA (22%)

Pagadero en el acto de compromiso de Compraventa

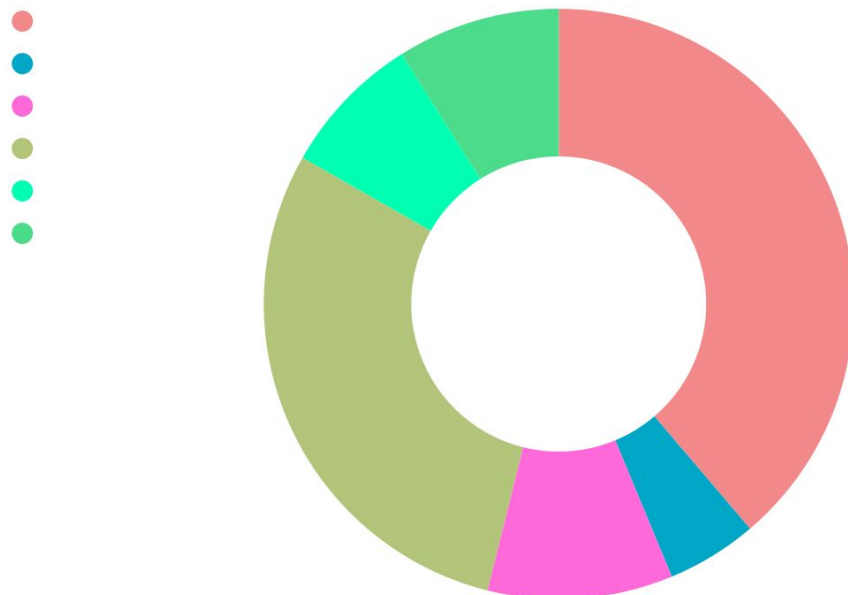
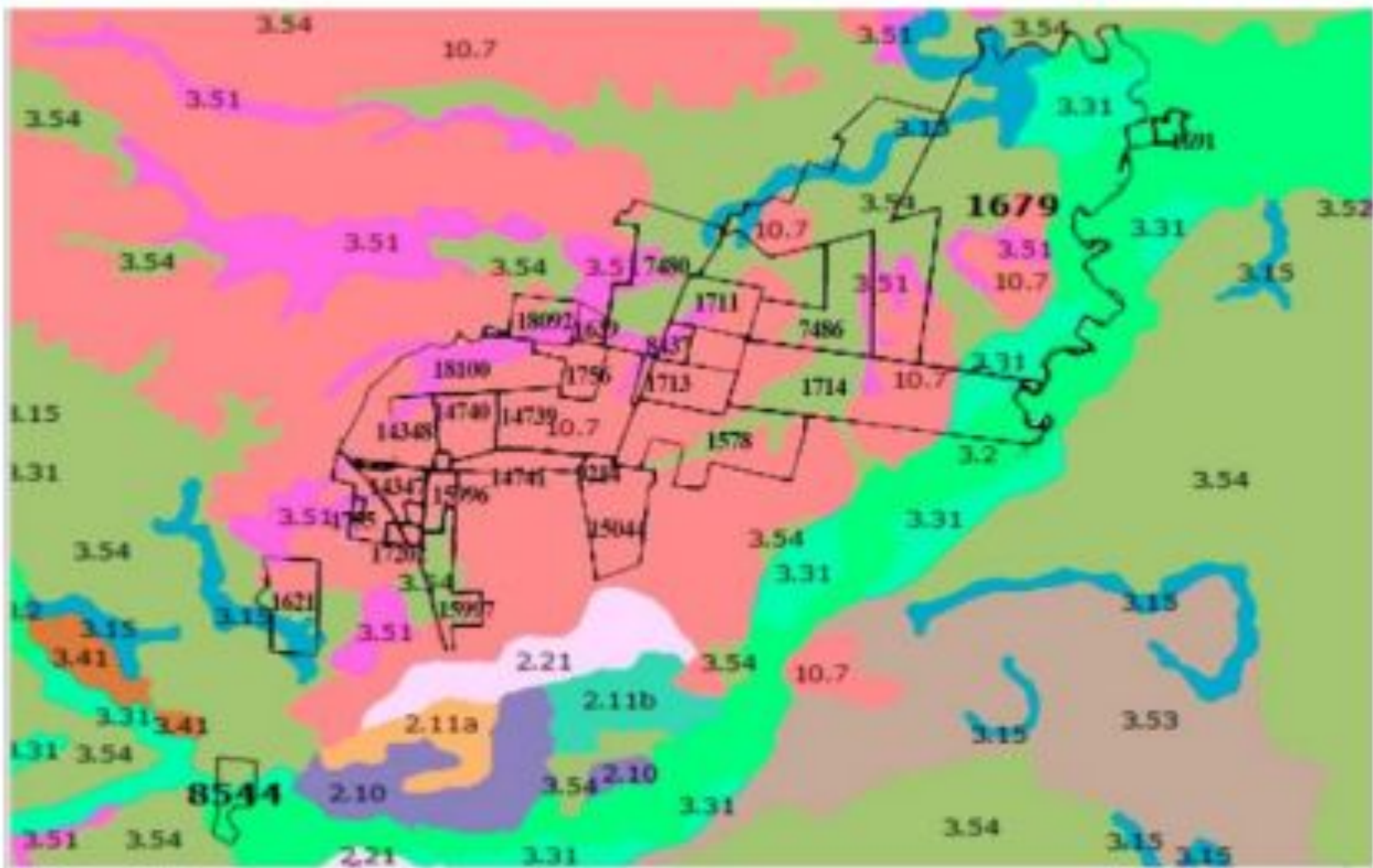
Esta oferta tendrá vigencia por el término de 10 días a partir de la fecha.

Vencido este plazo, la empresa no se responsabiliza por modificaciones en las condiciones de venta dadas por el propietario.

PRODUCTIVIDAD



SUELOS



	SUELOS	HÁS	%	I.C.
	10.7	2738,53	38,77	131
	3.15	351,04	4,97	35
	3.51	715,95	10,14	35
	3.54	2075,14	29,38	105
	3.31	551,45	7,81	53
	3.2	631,76	8,94	39
	TOTALES	7064	100	95

*Ver detalle de suelos al final.

FACILIDADES INSTALACIONES

Casa principal completa

Oficinas con balanza

2 puestos

Alambrados en buen estado

3 Mangas en buen estado

Canales de drenaje

Ronda con válvulas para evitar inundaciones

7 pozos semi surgentes con posibilidad de llevar agua a la parcela

Camineria interna en buen estado

2 represas con un total de 500 hectáreas

14 pivots de riego que abarcan un área de 1200 hectàreas



IMÁGENES



IMÁGENES



IMÁGENES



IMÁGENES



03.51 Comprende las planicies alcalinas, con meso y microrrelieve que bordean las lomadas continentales, axial como las áreas alcalinas en el de las llanuras. Los suelos dominantes son suelos halomórficos; Solods Ocrícos, Solonetz Solodizados Ocrícos y Solonetz de texturas limosas. Los suelos halomórficos ocupan aproximadamente un 50% de la asociación. Asociados a estos se encuentran Planosoles Subéutricos Ocrícos, de texturas limosas y francas, y además Gleysoles Lúvicos Melánicos Típicos, francos (Gley húmicos). El material madre está constituido por lodolitas limo arcillosas pertenecientes a la formación Dolores. El uso es fundamentalmente agrícola arrocero y ganadero. El tipo de vegetación es de pradera estival y herbazales halófitos. Se corresponde a la unidad Rincón de Ramírez en la carta a escala 1:1.000.000 (D.S.F.). Índice de Productividad 35.

3.54 Comprende las llanuras continentales ubicadas principalmente sobre la ruta Lascano-Cebollatí y en la Ruta 9 entre Rocha y Castillos El relieve es plano con mesorrelieve débil. Los suelos dominantes son Planosoles Subéutricos Melánicos, de texturas francas y limosas, profundos, de drenaje imperfecto y fertilidad media. Asociados a estos suelos se encuentran Argisoles Eutricos/Subéutricos Melánicos Abrúpticos (Praderas Pardas máximas hidromórficas), de texturas limosas y limo arcillosas, profundos, imperfectamente drenados y de fertilidad media y Gleysoles Húmicos Melánicos Típicos (Gley húmicos), limosos y limo arcillosos, pobremente drenados y de fertilidad media a alta. El material madre está constituido por Lodolitas limo arcillosas pertenecientes a la formación Dolores. La vegetación es de pradera estival, con un tapiz moderadamente denso y el uso actual es fundamentalmente arrocero y ganadero. Este grupo corresponde a la unidad Lascano de la carta a escala 1:1.000.000 (D.S.F.). Índice de Productividad 105.

10.7 Corresponde a las unidades 1M y 2M del levantamiento de la cuenca de la laguna Merín y comprende lomadas suaves y fuertes, localizadas entre las colinas cristalinas y la planicie alta de la región. Se distribuye al noreste del Dpto. de Lavalleja, centro-oeste del Departamento de Rocha y sur del Dpto. de Maldonado. El material madre es una lodolita limo arcillosa que recubre con espesores variables el basamento cristalino. El relieve es ondulado suave a ondulado, con interfluvios ligeramente convexos o aplanados y laderas ligeramente convexas con pendientes de alrededor del 2%. Los suelos dominantes son Brunosoles Subéutricos Lúvicos (Praderas Pardas) y Argisoles Subéutricos Melánicos Abrúpticos (Praderas Planosólicas), de color pardo oscuro, textura franca a franco limosa, fertilidad media y drenaje moderadamente bueno a algo imperfecto. Los Brunosoles ocupan las laderas ligeramente convexas, mientras que los Argisoles ocurren en las mismas posiciones o en los interfluvios ligeramente convexos. En los interfluvios aplanados a veces con ojos de agua, se localizan Planosoles Subéutricos Melánicos, de color pardo oscuro, textura franca y drenaje imperfecto. En forma accesorio, en las laderas más convexas se encuentran Vertisoles aunque en algunas regiones, como la existente en la Ruta 15 entre Lascano y Velázquez, estos suelos se encuentran en mayor proporción dentro de la asociación de suelos. El uso es predominantemente pastoril y de agricultura estival asociada. La vegetación es de pradera con predominio de especies de primavera y verano. Este grupo se corresponde con la unidad Alférez de la carta a escala 1:1.000.000 (D.S.F.). Índice de Productividad 131.

3.15 Son los bañados temporariamente secos, que están inundados un tiempo considerable del año, pero que se secan en verano. El relieve es plano pero puede presentar un mesorrelieve débil. Los suelos son profundos, pobremente drenados y definidos como Gleysoles Háplicos Melánicos, de texturas limosas y limo arcillosas (Gley húmicos). Los sedimentos son finos y de edad reciente. La vegetación es de herbazales hidrófilos, asociados a comunidades hidrófilas. El uso actual es de pastoreo de verano durante los meses en los cuales se secan. Este grupo integra la unidad India Muerta en la carta a escala 1:1.000.000 (D.S.F.). Índice de Productividad 35.

3.31 Son las llanuras bajas, inundadas varias semanas al año, que bordean las principales vías de drenaje del área. El relieve es plano pero presenta comúnmente un mesorrelieve fuerte. Los suelos son profundos, no diferenciados, pobremente drenados, de texturas variables. Se clasifican como Gleysoles Háplicos Melánicos y Gleysoles Lúvicos Melánicos Típicos, de texturas limosas y limo arcillosas, (Gley húmicos). Asociados a ellos ocurren Fluvisoles (suelos Aluviales). El material geológico está formado por sedimentos aluviales de texturas variables. La vegetación es de pradera predominantemente estival y comunidades hidrófilas asociados. Este grupo integra las unidades India Muerta, Cebollatí y San Luis en la carta a escala 1:1.000.000 (D.S.F.). Índice de Productividad 53.

3.2 Comprende las llanuras bajas inundables (varios meses del año), con mesorrelieve fuerte que bordean las principales vías de drenaje. Los suelos son de origen aluvial, y se clasifican como Fluvisoles Heterotexturales Melánicos, de texturas arenosas y francas (Suelos Aluviales). Asociados a estos se encuentran Gleysoles Lúvicos Melánicos/Ocricos de textura limo arcillosa (Gley húmicos diferenciados). El material geológico está constituido por sedimentos modernos de texturas variables, predominantemente arenosas. La vegetación natural es de selva fluvial típica. Este grupo corresponde a la unidad Cebollatí de la carta a escala 1:1.000.000 (D.S.F.). Índice de Productividad 39.



www.dasilva.com.uy



info@dasilva.com.uy



+598 99 688 250